

MEDISAFE Fit Smile™

Blutzuckermesssystem für die Selbstkontrolle

KURZÜBERSICHT

Achtung

Lesen Sie vor der ersten Verwendung des MEDISAFE Fit Smile Blutzuckermessgeräts sorgfältig die gesamte Bedienungsanleitung durch.

- Direkte Sonneneinstrahlung bei der Lagerung der Testspitzen und des Messgerätes vermeiden.
- Testspitzen bei einer Temperatur von 1 bis 30° C aufbewahren.
- Wenn der Blutzuckerspiegel mit einer Testspitze und einem Messgerät gemessen wird, die nicht ordnungsgemäß gelagert wurden oder extremen Temperaturschwankungen ausgesetzt waren, ist das Messergebnis möglicherweise nicht korrekt.

Wenn die Sprachführung aktiviert ist, erhalten Sie Sprachanweisungen.

Schritt 1 Vorbereitung

Gerät und Zubehör für den Messvorgang bereitlegen:
MEDISAFE Fit Smile Blutzuckermessgerät, MEDISAFE FIT® Testspitze, TERUMO® FINETOUGH® Lanzettengerät, TERUMO FINETOUGH Lanzette
Hände sorgfältig waschen und abtrocknen.

Schritt 2 Testspitze aufsetzen



Schutzkappe vorsichtig mit den Fingern an den seitlichen Kanten abziehen. Das Messgerät schaltet sich automatisch ein.



Schutzfolie vom Testspitzenbehälter vollständig abziehen. Testspitzenbehälter fest auf das Messgerät aufsetzen. Danach Testspitzenbehälter abziehen.

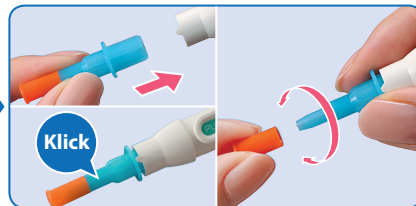


Mit zwei kurzen Pieptönen wird die Meldung „Blut auftragen“ angezeigt.

Schritt 3 Blutentnahme



Wählrad drehen. ▼ Anzeiger muss genau auf einen Einteilungsstrich der Skala zeigen. (Weiche oder dünne Haut: ♥ bis 1 / Normale Haut: 2 bis 3 / Harte oder dicke Haut: 4)



Lanzette aufsetzen und drücken, bis sie vollständig eingerastet ist. Schutzkappe der Lanzette drehen und abziehen. Dabei die Lanzette festhalten.



Lanzette leicht gegen die Haut drücken und Auslösetaste drücken.

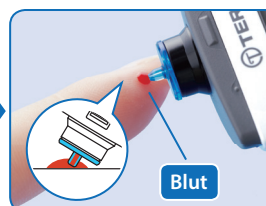


Vorsichtig etwas Blut aus dem Finger massieren – Durchmesser des benötigten Blutstropfens ca. 2,5 mm.

Schritt 4 Messvorgang



Überprüfen, ob im Display „Blut auftragen“ angezeigt wird.



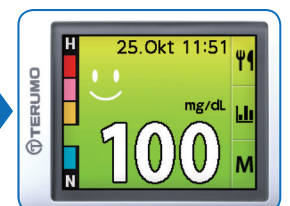
Testspitze an den Blutstropfen halten. Nicht zu stark gegen die Haut drücken.



Alternative: Messgerät ablegen und die Fingerspitze an das Gerät führen.



Unmittelbar nach dem Piepton die Testspitze vom Blutstropfen entfernen.



Das Messergebnis wird mit einem Piepton angezeigt. (Diese Anzeige ist in mg/dL).

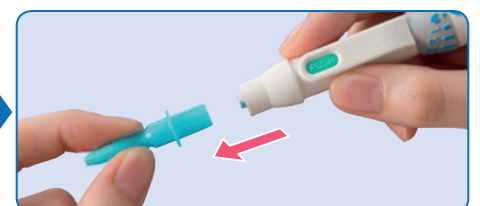
Schritt 5 Aufräumen



Leeren Testspitzenbehälter auf die Testspitze stecken. Auswurfhebel nach vorne schieben, um die Testspitze abzulösen.



Das Messgerät schaltet sich automatisch aus, sobald die Schutzkappe wieder aufgesetzt wird.



Lanzette aus dem Lanzettengerät entfernen.* Testspitze und Lanzette umgehend nach einmaligem Gebrauch in einem dafür vorgesehenen Behälter entsorgen.

PROBLEMLÖSUNG

Achtung

- Führen Sie die Behandlung Ihres Diabetes ausschließlich nach den Anweisungen Ihres behandelnden Arztes durch.
- Besprechen Sie zweifelhafte und unverständliche Messergebnisse mit Ihrem Arzt.
- Ändern Sie verschriebene Dosierungen und empfohlene Einnahmezeiten nur nach Rücksprache mit Ihrem behandelnden Arzt.

Die folgenden Informationen erklären einige wichtige Display-Anzeigen. Siehe Bedienungsanleitung für MEDISAFE Fit Smile (S. 33-44) für weitere Erklärungen.

F In der Anzeige erscheint „Messung unmöglich“

- A** • Die Testspitze wurde schief aufgesetzt.
• Die Testspitze wurde nicht ganz aufgesetzt.

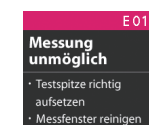
Die Schutzfolie vom Testspitzenbehälter vollständig abziehen, und die Testspitze fest bis zum Einrasten aufsetzen.

- A** Eine benutzte Testspitze wurde aufgesetzt.

Die Testspitze auswechseln und erneut messen.

- A** Das Messfenster ist verschmutzt oder staubig.

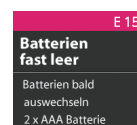
Das Messfenster mit einem Wattestäbchen sauber wischen, die Testspitze auswechseln und erneut messen.



F In der Anzeige erscheint „Batterien fast leer“

- A** Die Batterien sind fast leer.

Wechseln Sie die Batterien unverzüglich aus (2xAAA-Batterien).



F In der Anzeige erscheint „Messfehler“

- A** • Die von der Testspitze aufgesogene Blutmenge ist unzureichend.
• Das Messgerät wurde geschüttelt und anschließend begann die Messung, obwohl die Testspitze noch keine ausreichende Blutmenge aufgesogen hatte.
• Nach dem Einstich in die Fingerbeere wurde zu lange gewartet.
• Der Auswurfhebel wurde während der Messung versehentlich betätigt und die Testspitze hat sich gelöst.
• Die Testspitze wurde zwei Mal in den Blutstropfen gehalten.

Testspitze auswechseln. Dann ausreichende Blutmenge entnehmen (Durchmesser des Blutstropfens ca. 2,5 mm) und Messung wiederholen.

- A** Wasser / Desinfektionsmittel hat sich mit der Blutprobe vermischt.
Finger abtrocknen, Testspitze ersetzen und erneut messen.

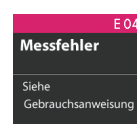
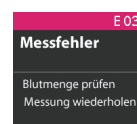
- A** Andere Substanzen als Blut wurden gemessen (z. B. Wasser).
Sicherstellen, dass die Punktionsstelle nicht mit anderen Substanzen, wie z.B. Wasser, Hautcreme ..., verunreinigt ist.

- A** Die Testspitze wurde nicht sofort nach dem Öffnen verwendet.
Eine neue Testspitze öffnen und Messung sofort wiederholen.

- A** Eine abgelaufene Testspitze wurde verwendet.
Ersetzen durch eine nicht abgelaufene Testspitze und Messung wiederholen.

- A** Der Hämatokritwert liegt eventuell außerhalb des Messbereichs.
Wenn der Hämatokritwert des Bluts über 60% oder unter 20% liegt, wird der Messwert eventuell nicht angezeigt. Nachdem Sie andere Ursachen für den Fehler E03 geprüft haben, nehmen Sie eine neue Testspitze und wiederholen Sie die Messung. Wenn die Fehlermeldung E04 angezeigt wird, wenden Sie sich an Ihren Arzt oder den TERUMO-Kundendienst.

- A** Messfehler trat zweimal hintereinander auf.
Siehe oben aufgeführte Fragen & Antworten. Wenn die Anzeige weiterhin eine Fehlermeldung anzeigt, wenden Sie sich an Ihren Arzt oder den TERUMO-Kundendienst.



F In der Anzeige erscheint „Temperatur zu hoch“ oder „Temperatur zu niedrig“

- A** Die Messung wurde bei ungeeigneter Umgebungstemperatur (Arbeitsbereich 5-40° C) durchgeführt.

Das Gerät an einen Ort mit geeigneter Umgebungstemperatur (5-40° C) bringen und ca. 20 Minuten warten, bis die Anzeige erlischt, dann erneut messen.



F In der Anzeige erscheint „Unter 20 mg/dL“ bzw. „unter 1.1 mmol/L“ oder „Über 600 mg/dL“ bzw. „Über 33.3 mmol/L“

- A** „Unter 20 mg/dL“ bzw. „Unter 1.1 mmol/L“ (Es wurde ein Blutzuckerwert von weniger als 20 mg/dL bzw. 1.1 mmol/L gemessen.)
Befolgen Sie die Anweisungen Ihres Arztes. Wechseln Sie dann die Testspitze aus und messen Sie erneut.



- A** „Über 600 mg/dL“ bzw. „Über 33.3 mmol/L“ (Es wurde ein Blutzuckerwert von mehr als 600 mg/dL bzw. 33.3 mmol/L gemessen.)
Wechseln Sie die Testspitze aus und messen Sie erneut. Erscheint die Anzeige „Über 600 mg/dL“ bzw. „Über 33.3 mmol/L“ erneut, rufen Sie sofort Ihren Arzt an.

